

CINÉFÊTE 16

FRANZÖSISCHES
JUGENDFILMFESTIVAL

BANDE DE FILLES

DE CÉLINE SCIAMMA

TABLE DES MATIÈRES

I. POUR MIEUX CONNAÎTRE LE FILM	3
A) Fiche technique du film	3
B) Informations sur la réalisatrice	4
C) Résumé du film	4
II. POUR TRAVAILLER AVEC LE FILM EN CLASSE	5
A) Avant la séance	
Fiche-élève n°1 : Découvrir le film par la bande annonce	6
Fiche-professeur n°1 : Découvrir le film par la bande annonce	7
B) Après la séance	
Fiche-élève n°2 : Reconstituer l'histoire du film	8
Fiche-professeur n°2 : Reconstituer l'histoire du film	10
Fiche-élève n°3 : Étudier les personnages du film	11
Fiche-professeur n°3 : Étudier les personnages du film	13
Fiche-élève n°4 : Comprendre un dialogue du film	14
Fiche-professeur n°4 : Comprendre un dialogue du film	15
Fiche-élève n°5 : Analyser les objets dans le film	17
Fiche-professeur n°5 : Analyser les objets dans le film	18
III. POUR ALLER PLUS LOIN	19
A) La représentation des femmes noires en France	19
B) Le langage des banlieues	20
C) Analyse d'une séquence	22
D) Résumé du film en séquences	24
E) Sitographie	25

Dans ce dossier, les compétences langagières sont abrégées comme suit :

- CE : compréhension de l'écrit
- CO : compréhension de l'oral
- PO : Production orale
- PE : Production écrite



I. POUR MIEUX CONNAÎTRE LE FILM

A) FICHE TECHNIQUE DU FILM

Long métrage français

Durée: 1 h 52

Genre: Drame

Sortie en France: 22 octobre 2014 (14 mai 2014 à la Quinzaine des Réalisateurs, Cannes)

Réalisatrice et scénario: Céline Sciamma

Productrice: Bénédicte Couvreur

Image: Crystel Fournier

Son: Pierre André et Daniel Sobrino

Montage: Julien Lacheray

Musique: Para One

Acteurs:

Karidja Touré (*Marieme / Vic*)

Assa Sylla (*Lady / Sophie*)

Lindsay Karamoh (*Adiatou*)

Marietou Touré (*Fily*)

Idrissa Diabaté (*Ismaël*)

Simina Soumaré (*Bébé*)

Cyril Mendy (*Djibril*)

Djibril Gueye (*Abou*)

Prix obtenus :

- Cheval de bronze du meilleur film et Cheval d'aluminium de la meilleure photographie, Festival international du film de Stockholm, 2014
- Prix TVE Otra Mirada, Festival international du film de Saint-Sébastien, 2014
- Prix spécial du jury, Festival du film de Philadelphie, 2014
- Prix du meilleur film sur les femmes non encore sorti, Women Film Critics Circle Awards, 2014
- Prix spécial de l'académie, Lumières de la presse étrangère, 2015
- Prix du meilleur film non sorti en 2014, International Cinephile Society Awards, 2015



B) INFORMATIONS SUR LA RÉALISATRICE

Née en 1980 à Pontoise, au coeur d'une banlieue parisienne qui rappelle celle filmée dans *Tomboy*, Céline Sciamma découvre vers quatorze ans le septième art. « À mon entrée au collège, le cinéma est devenu déterminant. J'avais la chance d'avoir un cinéma Art et Essai dans la banlieue où j'ai grandi. Le jeune cinéma français des années 90 était en plein essor et a beaucoup compté dans mon parcours de spectatrice. Mon appétit pour les films n'était pas circonscrit à un genre. Plus tard, j'ai écumé les salles du Quartier latin pour voir les grands classiques et les intégrales d'auteurs. Mon rapport au cinéma était à la fois passionné et studieux. Après le bac, j'ai fait une hypokhâgne et une khâgne, puis la fac de lettres modernes jusqu'à la maîtrise. J'ai ensuite passé le concours de la Fémis (en 2000). J'avais le sentiment que j'avais besoin de passer par une école pour assumer mon désir de faire du cinéma. Et j'avais

envie d'apprendre un métier, l'écriture comme un artisanat, un savoir-faire. Pour pouvoir apprendre à collaborer et envisager en faire un métier. » Après une formation de scénariste, elle suit les conseils du réalisateur Xavier Beauvois (*Des hommes et des dieux*, *Le Petit Lieutenant*): elle retravaille puis réalise son scénario de fin d'études en 2006. D'emblée remarqué, *Naissance des pieuvres* reçoit le prix Louis-Delluc du premier film. Céline Sciamma tourne ensuite *Pauline* (2009), un court métrage conçu dans le cadre de « *Jeune et homo sous le regard des autres* », collabore à des scénarios (*Ivory Tower* d'Adam Traynor ou la série des *Revenants* sur Canal Plus) et réalise *Tomboy*, unanimement salué par la critique. Enfin, en 2014, elle fait l'ouverture de la Quinzaine des réalisateurs à Cannes avec *Bande de filles*.

(Source: dossier pédagogique CNC)

C) RÉSUMÉ DU FILM

De nuit, sur un stade, des jeunes filles à la peau noire s'affrontent lors d'un match de football américain. Après la partie, de retour dans sa banlieue parisienne, Marieme, 16 ans, retrouve son univers familial. Chez elle, pas de père, une mère absente, un grand frère autoritaire, parfois violent, et ses deux sœurs cadettes. Marieme est en échec scolaire, mais refuse de faire un CAP. En colère contre son échec et sa condition, elle rencontre Lady, Adiatou et Fily, trois filles de son quartier. Après avoir faiblement résisté, elle les suit à Paris, dans les boutiques où elles toisent les vendeuses, puis dans le métro, théâtre de confrontations entre groupes rivaux. Les jours suivants, Marieme découvre le racket à la sortie du lycée et la location de chambres d'hôtel pour s'évader : boire, fumer, chanter, danser, vivre un instant dans l'illusion du luxe des stars. Elle change d'apparence et même de nom, se fait maintenant appeler Vic. À la cité, un garçon retient son attention, mais c'est un ami de son frère, alors elle n'ose pas, dans un premier temps, trop s'approcher de lui. Sa mère voudrait qu'elle travaille avec elle, qu'elle fasse des ménages pour gagner sa vie, mais là, c'est la honte qui la saisit. Alors elle flotte entre tous ces (im) possibles, s'adonne à des combats de rue, à des activités creuses, sans y trouver son compte. En cachette, elle finit quand même par nouer une liaison avec Ismaël, le copain du frère, mais ce dernier la bat en la traitant de « pute ». Lassée par ces humiliations, elle fait son sac et prend son indépendance, mais se retrouve bien vite dans un autre milieu, au sein duquel règnent le trafic et la prostitution. Après s'être une nouvelle fois échappée, Ismaël lui propose alors de l'épouser, mais elle refuse de s'engager.


(Source: e-media.ch)

II. POUR TRAVAILLER AVEC LE FILM EN CLASSE

WILD-UP FILMS
ET LILIES FILMS PRÉSENTENT

UN FILM DE CÉLINE SCIAMMA

BANDE DE FILLES



QUINZAINE
DES RÉALISATEURS
Société des réalisateurs de films
CANNES

AVEC RAFIQUA TOURE, ASSA SYLLA, LINDSAY KARAMON, MARIETOU TOURE SCÉNARIO ET RÉALISATION CÉLINE SCIAMMA PRODUCTION BÉNÉDICTE COUVREUR CASTING CHRISTEL BARAS IMAGE CRYSTEL FOURNIER SON PIERRE-ANDRÉ / DANIEL SOBRINO MONTAGE JULIEN LACHERAY MUSIQUE PAPA ONE ASSISTANTE RÉALISATION DELPHINE CAROLL SCRAPTE ROSELYNE BELLEC COUCHE THOMAS GREZARD DIRECTEUR DE PRODUCTION GAËTANE JOSSE MAQUILLAGE MARIE LOUSET UNE PRODUCTION WILD-UP FILMS ET LILIES FILMS EN COPRODUCTION AVEC ARTE FRANCE CINÉMA AVEC LA PARTICIPATION DU CNC ET LE SOUTIEN DU FONDS IMAGES DE LA DIVERSITÉ ET DE L'AGSCE AGENCE NATIONALE POUR LA COHÉSION SOCIALE ET L'ÉPAILLÉ: MES CHANGES - AVEC LE SOUTIEN DE LA RÉGION ÎLE-DE-FRANCE EN PARTENARIAT AVEC LE CNC - AVEC LA PARTICIPATION DE CANAL +, ARTE FRANCE ET CINE + EN ASSOCIATION AVEC ARTE CINE/TV78 JANTES INTERNATIONAL FILMS DISTRIBUTION DISTRIBUTION FRANCE PYRAMIDE DISTRIBUTION

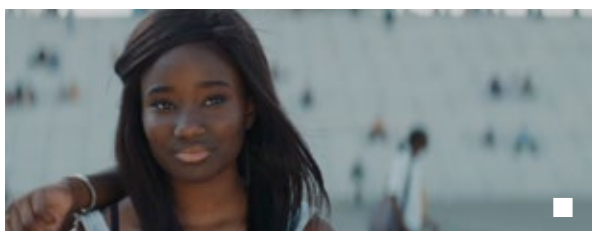
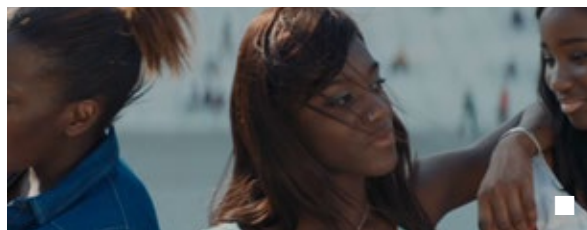
HOLD UP lilies CNC * île de France CANAL+ arte CINE+ PYRAMIDE

FICHE-ÉLÈVE N°1 : DÉCOUVRIR LE FILM PAR LA BANDE ANNONCE

Niveaux : A2 – B1

1 LES PERSONNAGES

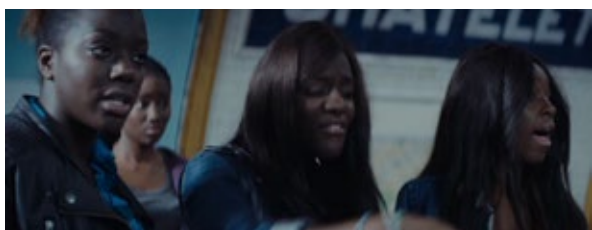
Cochez la case du personnage principal et inscrivez son nom. Que signifie-t-il ?



Quelles sont les relations entre ce personnage principal et les autres personnages ?

2 L'ÉVOLUTION DU PERSONNAGE PRINCIPAL

Décrivez les images et remettez-les dans l'ordre.



Comment le personnage principal se transforme-t-il ?

3 IMAGINEZ L'HISTOIRE DU FILM

FICHE-PROFESSEUR N°1 : DÉCOUVRIR LE FILM PAR LA BANDE ANNONCE

Niveaux : A2 – B1

La bande annonce du film est disponible pour le visionnage et le téléchargement à l'adresse suivante : http://www.allocine.fr/video/player_gen_cmedia=19547711&cfilm=220471.html

1 LES PERSONNAGES (CO/PO)

Solution :

Bien que le titre du film fasse référence à une Bande de filles, on voit surtout un personnage se détacher dans cette bande annonce. Cependant, on peut reconnaître certains membres de sa bande comme la jeune fille montrée ici.	Après Vic, un autre personnage féminin se distingue, apparaissant dans de nombreux plans. Dans le premier, elle est d'ailleurs au centre, tandis que Vic est à l'arrière-plan. C'est elle qu'on voit le plus souvent à ses côtés, comme sur ce photogramme où elle s'appuie sur son épaule. On peut supposer qu'il s'agit de sa meilleure amie.
■ Le personnage principal apparaît dans quasiment tous les plans de la bande annonce et s'appelle Vic, le diminutif de Victoire. Il semble que cela ne soit pas son vrai prénom. Outre une référence fleur bleue à l'héroïne de La Boum, ce surnom, porté en pendentif, renvoie à une idée de libération, voire de revanche pour celle qui le porte.	Le jeune homme montré ici apparaît à plusieurs reprises dans la bande annonce : souriant à Vic, l'embrassant dans une cage d'escalier et, allongé sur un lit, découvrant l'épaule de la jeune fille. Il y a donc de fortes chances qu'il soit son petit ami.

2 L'ÉVOLUTION DU PERSONNAGE PRINCIPAL (PO)

Solution :

Vic est seule au premier plan face au placard d'une cuisine. On la voit de profil et elle porte les cheveux nattés. Elle semble en train de faire la vaisselle avec un air tout à la fois concentré et triste. En voix off, on l'entend dire à cet instant « Je fais ce que je veux ».	Dans la seconde partie de la bande annonce, Vic est transformée. Elle arbore désormais des cheveux lissés, une tenue décolletée et féminine et un large sourire. Dans une succession de plans, on la voit s'épanouir et s'amuser. Ici, elle danse en compagnie d'une de ses amies.
Cette scène se déroule dans une station de métro. Le personnage principal est en retrait à l'arrière plan et semble timide, mal à l'aise. Les jeunes filles du premier plan sont en revanche beaucoup plus extraverties et expansives, multipliant les mimiques et les gestes méprisants, voire injurieux.	Dans ce plan jouant sur l'ombre et la lumière, Vic, toujours avec ses cheveux lissés, est allongée et de face. Un garçon placé derrière elle lui enlève son sweat et découvre son épaule, façon de suggérer la première relation sexuelle de Vic ou du moins sa première relation amoureuse.

3 IMAGINEZ L'HISTOIRE DU FILM (PE)

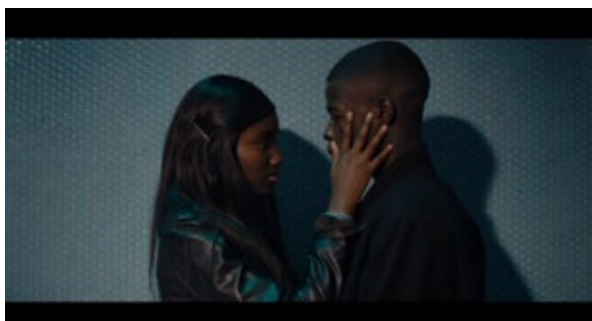
À l'aide des premiers éléments fournis par l'étude de l'affiche, on demandera aux élèves, seuls ou en binômes, d'imaginer par écrit l'histoire du film et de la présenter devant la classe.

FICHE-ÉLÈVE N°2 : RECONSTITUER L'HISTOIRE DU FILM

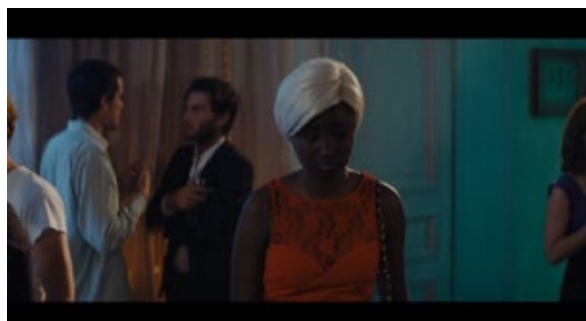
Niveaux : A2 – B1

1 REMETTEZ LES IMAGES DANS L'ORDRE CHRONOLOGIQUE

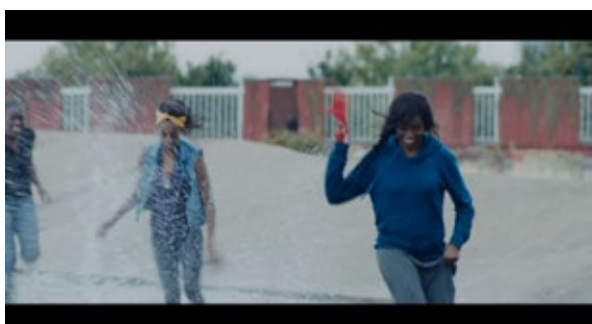
Remplissez le tableau en utilisant les lettres correspondant aux images.



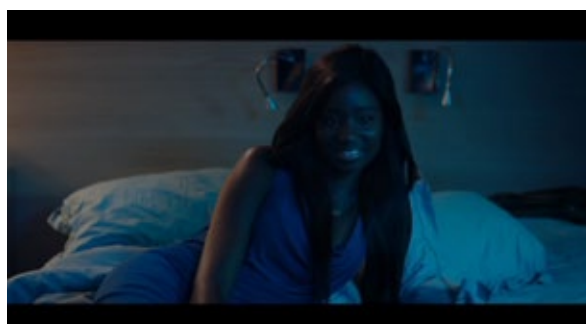
A



B



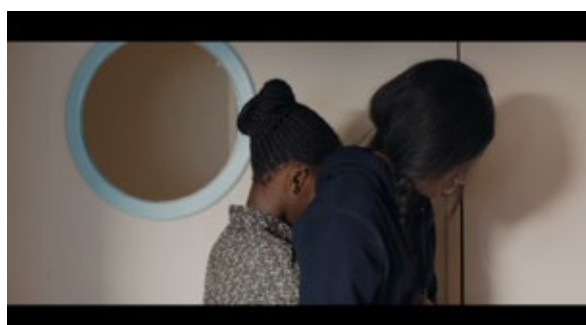
C



D



E



F

1	2	3	4	5	6

2 DÉCRIVEZ LES GRANDS MOMENTS DU FILM

Écrivez dans le tableau la lettre de l'image qui correspond au vocabulaire.

Ensuite, décrivez ces images à l'aide du vocabulaire.

Pourquoi sont-elles importantes ?

VOCABULAIRE	IMAGE
<ul style="list-style-type: none"> - l'entrée, le miroir - le sweat, le chemisier - se dire au revoir, partir, s'étreindre 	
<ul style="list-style-type: none"> - la chambre d'hôtel, le lit - la robe de soirée, le collier - sourire, être allongé 	
<ul style="list-style-type: none"> - la cour de récréation, le banc - la veste en jean, le sac à dos - faire connaissance avec quelqu'un, proposer quelque chose à quelqu'un 	
<ul style="list-style-type: none"> - la cage d'escalier - la veste en cuir - se cacher, caresser quelque chose, s'embrasser 	
<ul style="list-style-type: none"> - l'appartement bourgeois - la robe de soirée, la perruque - vendre de la drogue, se déguiser/se travestir 	
<ul style="list-style-type: none"> - le skate park, la pluie - le sweat, le soutien-gorge - courir, s'éclabousser 	

FICHE-PROFESSEUR N°2 : RECONSTITUER L'HISTOIRE DU FILM

Niveaux : A2 – B1

1 REMETTEZ LES IMAGES DANS L'ORDRE CHRONOLOGIQUE (PO)

Solution:

1	2	3	4	5	6
E	D	A	C	F	B

2 DÉCRIVEZ LES GRANDS MOMENTS DU FILM (CE/PO)

À l'aide du vocabulaire du tableau, les élèves sont invités, seuls ou à deux, à décrire chacune des images. Les élèves les plus avancés peuvent être invités à consigner par écrit leur description.

VOCABULAIRE	IMAGE
<ul style="list-style-type: none">– l'entrée, le miroir– le sweat, le chemisier– se dire au revoir, partir, s'étreindre	F
<ul style="list-style-type: none">– la chambre d'hôtel, le lit– la robe de soirée, le collier– sourire, être allongé	D
<ul style="list-style-type: none">– la cour de récréation, le banc– la veste en jean, le sac à dos– faire connaissance avec quelqu'un, proposer quelque chose à quelqu'un	E
<ul style="list-style-type: none">– la cage d'escalier– la veste en cuir– se cacher, caresser quelque chose, s'embrasser	A
<ul style="list-style-type: none">– l'appartement bourgeois– la robe de soirée, la perruque– vendre de la drogue, se déguiser/se travestir	B
<ul style="list-style-type: none">– le skate park, la pluie– le sweat, le soutien-gorge– courir, s'éclabousser	C

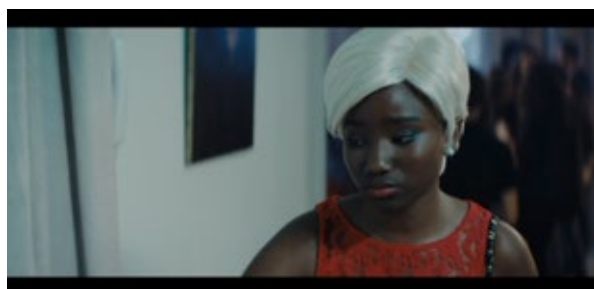
FICHE-ÉLÈVE N°3 : ÉTUDIER LES PERSONNAGES DU FILM

Niveaux : A2 – B1

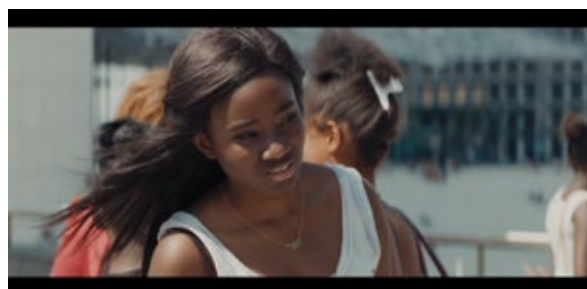
1 ÉTUDIEZ L'ÉVOLUTION DU PERSONNAGE PRINCIPAL

Décrivez le personnage principal dans ces images et remettez-les dans l'ordre chronologique.

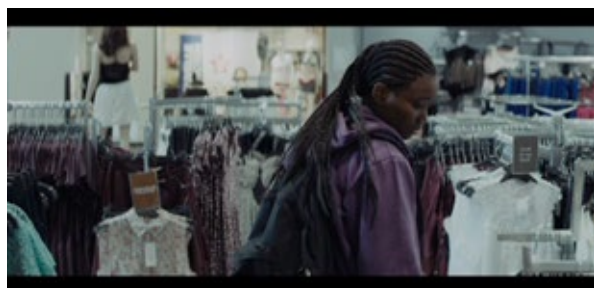
Inscrivez un «M» sous l'/les image(s) où le personnage est Marieme et un «V» sous celle(s) où elle est Vic.



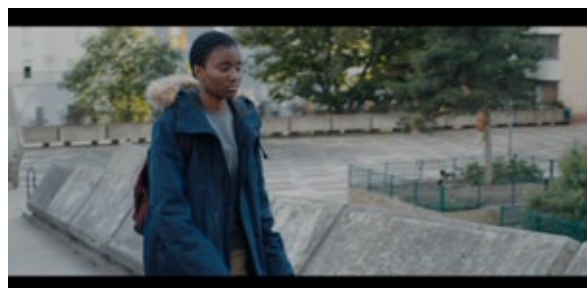
A



B



C



D

2 IDENTIFIEZ LES AUTRES PERSONNAGES

Sur le tableau de la page suivante, écrivez sous chaque photo le nom du personnage :

Abou, Adiatou, Asma, Bébé, Djibril, Fily, Ismaël, Lady/Sophie

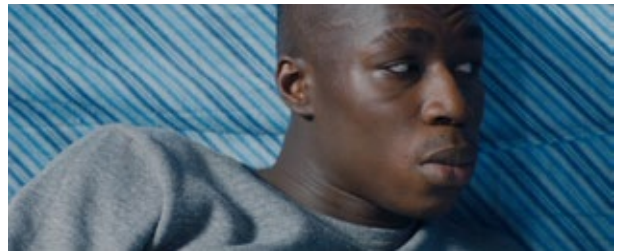
- Soulignez en **rouge** les noms des membres de la famille de Marieme/Vic.
- Soulignez en **bleu** les noms des membres de la bande de Marieme/Vic.

3 QUELS SONT LES RAPPORTS ENTRE CES PERSONNAGES ET MARIEME / VIC ?

Découpez les phrases du tableau et collez-les à côté du bon personnage sur la page suivante.

frappe Marieme et ses sœurs quand elles n'obéissent pas.	invite Marieme dans sa bande et en fait sa meilleure amie.	s'occupe avec Marieme de leur plus jeune sœur.
embauche Vic pour revendre de la drogue parce qu'elle a moins de 18 ans.	est amoureux de Marieme et devient son petit ami.	est la mère de Marieme; elle travaille beaucoup et essaie de lui trouver un travail.
est ami avec le frère de Marieme.	prend exemple sur Marieme en toute chose.	donne à Marieme son nouveau nom, Vic comme Victoire.

FICHE-ÉLÈVE N°3 : ÉTUDIER LES PERSONNAGES DU FILM



About

FICHE-PROFESSEUR N°3 : ÉTUDIER LES PERSONNAGES DU FILM

Niveaux : A2 – B1

1 ÉTUDIEZ L'ÉVOLUTION DU PERSONNAGE PRINCIPAL (PO)

Solution: 1–C; 2–B; 3–A; 4–D

<p>A (3): V Sous les ordres d'Abou, Vic est obligée de se travestir pour adopter une féminité caricaturale. Très maquillée, portant une perruque blonde et une robe de soirée, elle semble plutôt mal à l'aise.</p>	<p>B (2): V Devenue Vic, Marieme ne cache plus sa féminité. Ses cheveux ont été lissés et elle arbore un large décolleté qui met en valeur le collier offert par Lady. Elle a gagné en assurance et se tient droite.</p>
<p>C (1): M Avec ses tresses, son sac à dos et son sweat, la silhouette de Marieme évoque encore l'enfance. Comme beaucoup d'adolescents, elle est peu sûre d'elle et marche un peu la tête baissée.</p>	<p>D (4): V Dans le monde très masculin d'Abou, Vic essaie de s'adapter en camouflant sa féminité: tresses courtes, grosse parka et vêtements informels. Elle adopte également une démarche plus virile.</p>

2 IDENTIFIEZ LES AUTRES PERSONNAGES (PO)

Solution:

Bébé	Fily
Lady/Sophie	Djibril
Asma	Ismaël
Abou	Adiatou

3 QUELS SONT LES RAPPORTS ENTRE CES PERSONNAGES ET MARIEME / VIC ? (CE)

Solution:

frappe Marieme et ses sœurs quand elles n'obéissent pas. Djibril	invite Marieme dans sa bande et en fait sa meilleure amie. Lady / Sophie	s'occupe avec Marieme de leur plus jeune sœur. Bébé
embauche Vic pour revendre de la drogue parce qu'elle a moins de 18 ans. Abou	est amoureux de Marieme et devient son petit ami. Ismaël	est la mère de Marieme; elle travaille beaucoup et essaie de lui trouver un travail. Asma
est ami avec le frère de Marieme. Ismaël	prend exemple sur Marieme en toute chose. Bébé	donne à Marieme son nouveau nom, Vic comme Victoire. Lady / Sophie

FICHE-ÉLÈVE N°4 : COMPRENDRE UN DIALOGUE DU FILM

Niveaux : A2 – B1



1 SITUEZ LA SCÈNE

Marieme/Vic et Abou sont assis dans une pizzeria et discutent. Abou semble avoir quelque chose à proposer à l'adolescente. À quel moment du film se passe cette scène ? Que se passe-t-il avant et après cette scène ?

2 LES MOTS ENTENDUS

Regardez bien cette scène. Ensuite, cochez dans le tableau les mots que vous avez entendus.

- | | | |
|----------------------------------|-----------------------------------|-------------------------------------|
| <input type="checkbox"/> sœur | <input type="checkbox"/> frère | <input type="checkbox"/> normal |
| <input type="checkbox"/> bêtises | <input type="checkbox"/> prison | <input type="checkbox"/> âge |
| <input type="checkbox"/> jet ski | <input type="checkbox"/> vacances | <input type="checkbox"/> rembourser |
| <input type="checkbox"/> sac | <input type="checkbox"/> maison | <input type="checkbox"/> choix |

3 VRAI OU FAUX ?

Si une phrase est fausse, corrigez ce qui est faux.

PHRASES	VRAI	FAUX	CORRECTION
a) Abou trouve que Djibril est un homme dangereux.			
b) Abou propose à Marieme/Vic de la protéger.			
c) Marieme/Vic dit qu'elle a dix-huit ans.			
d) Marieme/Vic trouve le centre d'éducation fermé cool.			
e) Abou n'aime pas trop Marieme/Vic.			

4 COMPRENDRE L'ARGOT

D'après le contexte, comment comprenez-vous les mots et expressions suivants ?

- le placard :
- la cité :
- se barrer de quelque part :

FICHE-PROFESSEUR N°4: COMPRENDRE UN DIALOGUE DU FILM

Niveaux : A2 – B1

1 SITUEZ LA SCÈNE (PO)

À la 75^e minute, Marieme/Vic retrouve Abou dans une pizzeria du quartier. Elle l'avait déjà rencontré une première fois au même endroit après avoir été battue par son frère Djibril. Lassée de ses humiliations, elle a quitté l'appartement familial et fait ses adieux à ses petites sœurs. Après cette scène, elle retrouve ses amies à l'hôtel pour leur expliquer sa démarche et leur faire également ses adieux.

2 LES MOTS ENTENDUS (CO)

Montrer de nouveau la scène aux élèves au moins deux fois après leur avoir au préalable fait lire les mots à trouver dans cette activité.

- | | | |
|---|--|--|
| <input type="checkbox"/> sœur | <input checked="" type="checkbox"/> frère | <input checked="" type="checkbox"/> normal |
| <input type="checkbox"/> bêtises | <input type="checkbox"/> prison | <input checked="" type="checkbox"/> âge |
| <input checked="" type="checkbox"/> jet ski | <input checked="" type="checkbox"/> vacances | <input type="checkbox"/> rembourser |
| <input checked="" type="checkbox"/> sac | <input type="checkbox"/> maison | <input checked="" type="checkbox"/> choix |

3 VRAI OU FAUX? (CO / PE)

Solution:

PHRASES	VRAI	FAUX	CORRECTION
a) Abou trouve que Djibril est un homme dangereux.		×	Il trouve que c'est un mec bien.
b) Abou propose à Marieme/Vic de la protéger.	×		
c) Marieme/Vic dit qu'elle a dix-huit ans.		×	Elle dit qu'elle a seize ans.
d) Marieme/Vic trouve le centre d'éducation fermé cool.	×		
e) Abou n'aime pas trop Marieme/Vic.		×	Marieme/Vic lui plaît bien.

4 COMPRENDRE L'ARGOT (CO / CE)

Pour cet exercice, on pourra distribuer la transcription de l'extrait aux élèves pour faciliter leur compréhension.

- le placard*: par opposition au centre éducatif fermé pour les mineurs, c'est la prison.
- la cité*: le quartier de grands immeubles situé en banlieue, décor de la majorité du film.
- se barrer de quelque part*: partir, idée sous-entendue par le sac apporté par Marieme/Vic.

TRANSCRIPTION DE L'EXTRAIT (75^E MINUTE):

Abou: Je le connais ton frère, c'est un mec bien. Il te fait la vie dure mais c'est normal, c'est pour ton bien. Tu préférerais qu'il te laisse faire n'importe quoi ?

Marieme/Vic: Non.

Abou: Ben alors ? Maintenant, si tu es avec moi, tu es avec nous, il bougera pas, je te le garantis. T'as quel âge ?

Marieme/Vic: Seize.

Abou: À seize ans, y'a pas de placard. C'est le centre d'éducation fermé, tu fais du VTT, du jet ski, des petites vacances hors de la cité quoi.

Marieme/Vic: Ouais, c'est cool.

Abou: Voilà, c'est cool. T'as tout compris. Tu me plais, toi. Pour de vrai, tu me plais. C'est ton sac, là ?

Marieme/Vic: Ouais.

Abou: Tu t'es déjà barrée de chez toi ? T'as pas trop le choix alors, cocotte. Alors on dit quoi ?

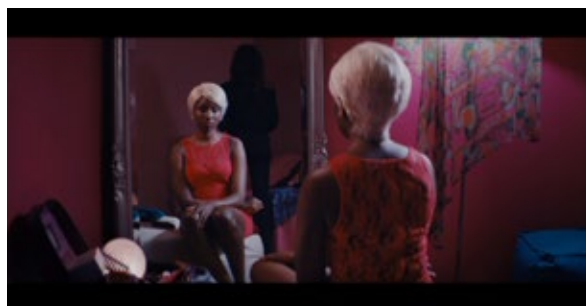
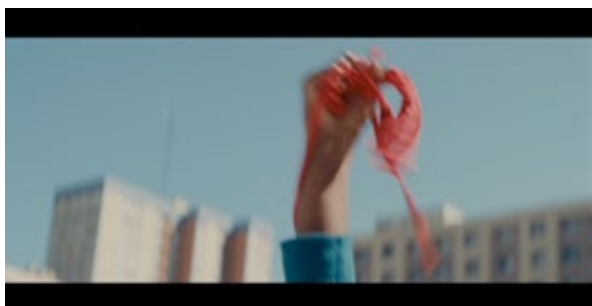
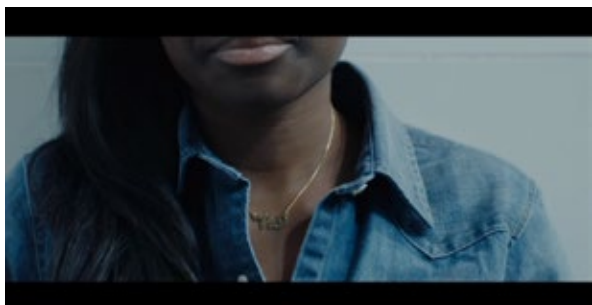
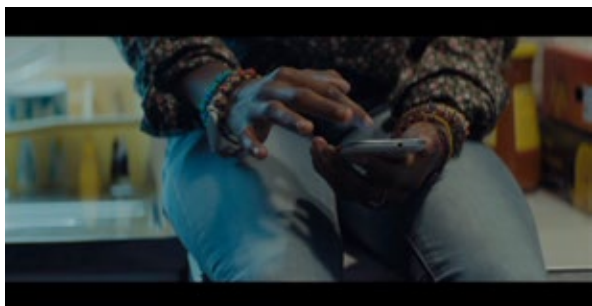
Marieme/Vic: Oui.

FICHE-ELEVE N°5 : ANALYSER LES OBJETS DANS LE FILM

Niveaux : A2 – B1

1 IDENTIFIEZ LES OBJETS IMPORTANTS DANS LE FILM

Découpez les étiquettes et collez sous chaque image le nom de l'objet qu'elle représente.



le soutien-gorge	le collier	la robe de soirée bleue
la robe de soirée rouge	le couteau	le téléphone portable

2 POURQUOI CES OBJETS SONT-ILS IMPORTANTS ?

FICHE-PROFESSEUR N°5 : ANALYSER LES OBJETS DANS LE FILM

Niveaux : A2 – B1

1 IDENTIFIEZ LES OBJETS IMPORTANTS DANS LE FILM (PO)

Solution :

le téléphone portable	le couteau
le collier	la robe de soirée bleue
le soutien-gorge	la robe de soirée rouge

2 POURQUOI CES OBJETS SONT-ILS IMPORTANTS ? (PO)

De manière à amorcer une réflexion sur le rôle des objets, répartir les images entre petits groupes d'élèves ou binômes qui, chacun, réfléchiront à une image.

<p>le téléphone portable</p> <p>C'est le premier objet qu'offre Lady à Marieme, une sorte de cadeau de bienvenue d'origine douteuse (« tombé du camion ») qui marque l'appartenance à la bande. Objet de luxe envié par Bébé, ce marqueur de statut, qui permet aussi d'écouter de la musique ou de se mettre en scène seule ou en bande, a un rôle ambivalent puisque Djibril s'en sert pour surveiller sa sœur.</p>	<p>le couteau</p> <p>Le couteau, un Laguiole pliable qui sert de couteau suisse dans les campagnes françaises, apparaît comme un autre marqueur de statut pour les filles de la bande. Marieme le vole dans la cuisine de sa mère pour appartenir au groupe. Il a un caractère plus ostentatoire et dissuasif qu'autre chose (Adiatou en exhibe un lors de la scène du métro), mais est utilisé dans la mise à mort symbolique de la chef de bande rivale.</p>
<p>le collier</p> <p>En offrant ce collier, similaire en tous points au sien, à Marieme, Lady l'adoube en quelque sorte dans la bande. Marieme doit répéter « Je fais ce que je veux » comme si elle disait un serment et change de nom pour devenir Vic. Au terme de cette initiation, Marieme reste le prénom de l'héroïne dans le cercle familial, mais celle-ci est appelée Vic partout ailleurs. Elle arbore ce collier dans pratiquement toutes les scènes, ne l'enlevant que lorsqu'elle porte la robe rouge.</p>	<p>la robe de soirée bleue</p> <p>Autre objet volé dans un magasin (Adiatou a conservé les antivols), cette robe de soirée est bleue, couleur fétiche de la bande, fréquemment tout de jean vêtue. Elle incarne les rêves de luxe et de paillettes de Marieme/Vic et de ses amies qui, le temps d'une nuit à l'hôtel, s'imaginent en stars en buvant, fumant et en chantant en play-back. C'est également un des nombreux petits secrets entre Marieme/Vic et sa sœur Bébé.</p>
<p>le soutien-gorge</p> <p>Le soutien-gorge apparaît comme un objet de malédiction pendant tout le film. Bébé, sur les conseils de Marieme, doit le cacher à son frère pour éviter qu'il ne la surveille de plus près encore. Lady est humiliée parce que toute la cité l'a vue en soutien-gorge après sa défaite. Enfin, il apparaît comme une mise à mort symbolique de la rivale de Lady lorsque Marieme/Vic prend sa revanche et lui arrache, le portant comme un trophée.</p>	<p>la robe de soirée rouge</p> <p>À l'inverse de la robe bleue, dans laquelle Marieme/Vic projette ses rêves de liberté et de gloire, la robe rouge est une sorte d'uniforme de travail. Elle constitue la pièce majeure de la panoplie avec laquelle elle doit se travestir pour aller revendre la drogue d'Abou dans les salons parisiens. Comme le soutien-gorge arraché à la chef de bande rivale, symbole de sa soumission, elle est de couleur rouge. Elle marque l'emprise d'Abou sur elle.</p>

III. POUR ALLER PLUS LOIN

A) LA REPRÉSENTATION DES FEMMES NOIRES EN FRANCE

En réalisant *Bande de filles*, Céline Sciamma voulait montrer sur pellicule celles qu'elle croisait tous les jours dans les rues ou le métro de Paris mais qui n'apparaissent que rarement sur le petit ou le grand écran. Les femmes noires, quelles que soient leur origine, brillent en effet souvent par leur absence dans le paysage public français, même s'il existe quelques exceptions.



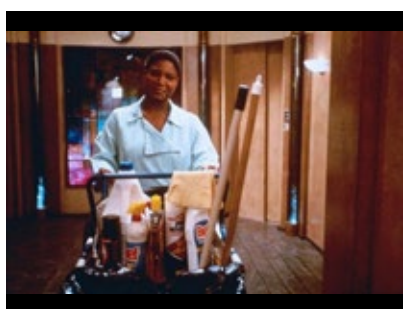
La Belle Hottentot
(gravure, années 1810)



Josephine Baker
(photo, années 1920)



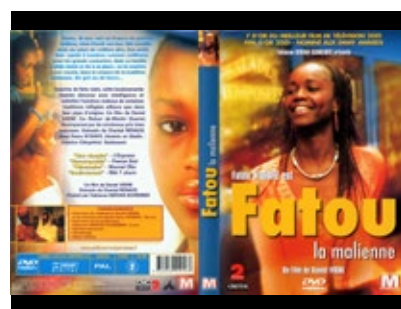
Black mic-mac
(film, 1986)



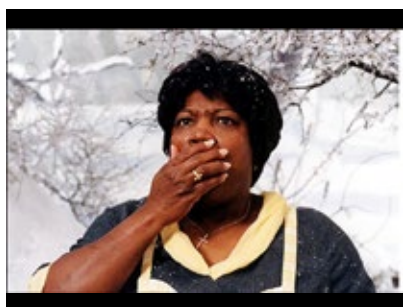
Romuald et Juliette
(film, 1988)



La squale
(film, 1999)



Fatou la Malienne
(téléfilm, 2001)



Huit femmes
(film, 2002)

- *Amandine*: « J'ai tous les casting calls de ces dernières années et une demi-douzaine de scénarios ont ces prénoms-là [Fatou]. Il faut aussi porter un boubou et faire un accent africain. C'est pour des programmes qui vont ensuite passer sur TF1 ou France3. »
- *Grace*: « Ça fait 12 ans que je fais des castings et à chaque fois c'est pour faire la noire. J'ai pas envie de faire la caillera ou de me mettre un os dans le nez alors que j'ai lu tout Zola et Balzac. »
- « Il y a le racisme plus cru aussi, celui venu tout droit de l'héritage colonial qui présente les noirs comme des animaux, et fait des femmes noires, déjà hyper-sexualisées en tant que femmes, des animaux sauvages. »

PROPOSITIONS D'ACTIVITÉS

- La représentation des femmes noires en France, en plus d'être déficiente, s'avère souvent stéréotypée. Pour comprendre ces stéréotypes, les élèves sont invités à faire correspondre les trois citations ci-dessus tirées d'un article publié sur le site d'information Slate.fr (*Être invisible comme une femme noire en France*, 22 octobre 2014) avec les images présentées sur la page précédente en justifiant leur choix. On y trouve entre autres l'exotisme prêté au corps de la femme noire (Vénus hottentote, Josephine Baker), un certain misérabilisme (la « Fatou » dont il est question est forcément sans-papiers, femme de ménage et/ou menacée de subir une excision) et l'association avec la banlieue et ses problèmes (« caillera », racaille en verlan).
- Pour nuancer le tableau, on pourra demander aux élèves, en binômes ou en groupes, de réaliser, en s'aidant de ressources francophones, de petites fiches biographiques de femmes noires françaises célèbres à présenter devant la classe. Ces personnalités publiques pourront s'illustrer dans la politique (Christiane Taubira, Rama Yade), les médias et la presse (Audrey Pulvar, Rokhaya Diallo), le spectacle (Josephine Baker, Lisette Malidor), le cinéma (Firmine Richard, Aïssa Maïga) ou encore le sport (Marie-José Pérec, Surya Bonaly).

B) LE LANGAGE DES BANLIEUES



Par souci de réalisme, les dialogues de *Bande de filles* utilisent pour une large part les codes linguistiques des banlieues françaises. Né sur le substrat des divers argots et sabirs employés dans les faubourgs de Paris par les mauvais garçons des fortifs au tournant du XXe siècle, le langage actuel des quartiers dits populaires s'est forgé avec le verlan, popularisé dans les années 1970–1980 – la chanson *Laisse béton* de Renaud date de 1977, et enrichi d'emprunts aux langues d'origine de leurs habitants (arabe dialectal, langues roms ou africaines), mais aussi à la culture populaire ou à l'anglais. Véhiculé à partir des années 1990 par le rap et repris dans les médias audiovisuels, il peut s'enorgueillir d'avoir fait entrer certains mots au dictionnaire comme « boloss » ou « beuh » dans les éditions 2016 du Larousse et du Robert. Néanmoins, il est aussi fréquemment dénoncé comme facteur d'exclusion sociale du fait de sa pauvreté lexicale et de sa perception négative dans les autres couches de la société.

daronne	prison
meuf	de l'anglais <i>warrior</i> ; personne courageuse, qui n'a jamais peur
misquine	de mater; regarder, surveiller
ouf	de femme; femme, fille; peut aussi être utilisé comme insulte
placard	argent
téma	de l'arabe مسكين; (1) le/la pauvre; (2) faire pitié
thune	mère
warrior's	de fou; fou/folle

PROPOSITIONS D'ACTIVITÉS

- À l'aide de ressources internet comme le Dictionnaire de la zone ou les dictionnaires du CNRTL (Centre National de Ressources Textuelles et Lexicales), les élèves sont invités à faire correspondre les mots de la colonne de gauche, relevés dans le film, avec leur définition dans la colonne de gauche. On pourra ensuite leur demander si elle est disponible, l'étymologie de ces mots et d'indiquer par une lettre entre parenthèses s'il s'agit d'un mot d'argot (A), de verlan (V) ou d'un emprunt à une langue étrangère (E).
- Autre forme de communication, mais non verbale cette fois-ci, allant de pair avec le langage des banlieues, le tchip apparaît à plusieurs moments du film, en particulier lors des confrontations avec des bandes de filles rivales dans le métro ou la sandwicherie. Hérité des Antillais et des Africains de l'ouest, le tchip a été au cœur d'une polémique en France en 2015 lorsqu'un lycée de banlieue parisienne l'a interdit. Pour mieux comprendre cette pratique, avec des élèves plus avancés, on pourra visionner le sujet que le magazine Karambolage, sur Arte, lui a consacré (https://www.youtube.com/watch?v=e_a7znLXSHA). Ensuite, on pourra distribuer et faire lire les deux extraits d'articles ci-dessous. Qui est pour/contre ? Quels sont les arguments des partisans et adversaires de l'interdiction du tchip dans les établissements scolaires ? Diviser le groupe en deux et imaginer un débat entre partisans et adversaires de cette interdiction ?



Entre l'onomatopée et le sifflement, il se fait les dents serrées, sans qu'on puisse toujours identifier son auteur. Le « tchilage », son d'origine africaine se répand dans les classes de collèges et lycées, ce qui exaspère les professeurs. Certains n'en peuvent plus d'entendre ce bruit de succion désapprouvateur dès qu'ils font une remarque ou tournent le dos à leurs classes. Les exclusions pour « tchip » sont de plus en plus fréquentes dans les classes. Éric Bongo, proviseur adjoint du lycée des métiers Charles Baudelaire à Evry (Essonne) a décidé de bannir ce son de mépris de son établissement: « *Le tchip est interdit au lycée, comme toute insulte, car c'est une insulte* », explique ce Béninois d'origine au Parisien.

« *80 % des élèves, dans certaines classes, sont noirs. Il faut qu'ils se débarrassent de certains codes culturels qui sont inappropriés au monde scolaire et au monde de l'entreprise* » explique encore le responsable d'établissement. À la rentrée prochaine, un autre collègue d'Evry appliquera cette mesure. (...)

Le « tchip » : une pratique qui exaspère les professeurs, Le Figaro, 3 juin 2015

Cette mesure, qui a été largement relayée dans les médias, ne concerne que très peu d'établissements (...). Pourquoi cibler ce type d'expression en particulier et médiatiser une telle interdiction quand on sait que les élèves ont dans leur trousse toute une myriade de façons d'exprimer leur mécontentement ou leur insolence vis-à-vis d'un professeur ? Des mots comme « *putain* », « *fais chier* » ou des expressions physiques comme le haussement de sourcil ou le soufflement exaspéré sont autant de manières de faire face à l'autorité au sein d'un lycée. Des signes de rébellion par ailleurs théoriquement sanctionnables, mais qui, dans les faits, ne sont pas pointés du doigt comme l'est aujourd'hui le « tchip ».

Quand le proviseur adjoint fait référence à des « *codes culturels inappropriés* » dont lesdits élèves noirs devraient se « *débarrasser* » pour parler d'un héritage linguistique afro-caribéen, ses mots très violents renvoient à un certain malaise ressenti par les minorités ethniques en France. Rejeter des codes culturels que l'on sous-entend « *inadaptés* » pour faciliter « *l'intégration* », c'est de l'acculturation pure et simple. (...)

Comment stigmatiser les élèves en leur interdisant de « tchiper », Slate.fr, 3 juin 2015





C) ANALYSE D'UNE SÉQUENCE

Le tableau ci-dessous est destiné aux élèves. Il contient les images les plus importantes d'une séquence. Chaque image est accompagnée d'une série de questions, qui guident les élèves pour élaborer l'analyse de cette séquence.

Avant de faire cet exercice, il est préférable de distribuer Le petit lexique du cinéma aux élèves, disponible à l'adresse suivante: https://www.institutfrancais.de/cinefete/IMG/pdf/CINEFETE16_Petit-lexique.pdf S'y reporter pour les termes accompagnés d' un astérisque.

CONSIGNES POUR L'ANALYSE DE LA FIN DE LA SÉQUENCE N°6 (À LA 103^E MINUTE DU FILM)

- Après avoir regardé cette séquence une première fois, distribuer le tableau aux élèves (plier la feuille de telle manière que les réponses n'apparaissent pas).
- Lire les questions et visionner l'extrait autant de fois que nécessaire pour y répondre.
- Faire des arrêts sur image lorsque les plans sont plus longs et qu'ils contiennent des mouvements de caméra.
- Faire répondre à l'oral, puis à l'écrit.

IMAGE	QUESTIONS	RÉPONSES POSSIBLES
1 	<ul style="list-style-type: none"> - Décrivez l'image. - Quel type de plan est utilisé ? - Quelle(s) scène(s) du film rappelle-t-il ? 	On voit ici un plan d'ensemble*. On devine plus qu'on ne voit Marieme assise dans le skate park, le lieu de rendez-vous avec ses amies à plusieurs moments du film. Ici, elle est totalement seule et semble y avoir dormi.
2 	<ul style="list-style-type: none"> - Décrivez l'image. - Quel type de plan est utilisé ? - Quelle(s) scène(s) du film rappelle-t-il ? 	Ici, la réalisatrice utilise un plan de demi-ensemble* qui suit le déplacement de Marieme sous les arcades de l'immeuble. Cette scène rappelle le début du film, après le match de football américain, mais tout y est inversé (jour/nuit, sonnette au début/à la fin, Marieme de face/dos).
3 	<ul style="list-style-type: none"> - Décrivez l'image. - Quel type de plan est utilisé ? - Quel mouvement fait la caméra ? 	Marieme apparaît en gros plan* afin qu'on puisse voir sa nervosité au moment de sonner. La caméra effectue ensuite un travelling* pour suivre la main de l'héroïne, qui prend la poignée de la porte.
4 	<ul style="list-style-type: none"> - Décrivez l'image. - Quel type de plan est utilisé ? - Pourquoi ? 	Ici, on voit un nouveau gros plan, de nouveau sur le visage de Marieme, montrée de profil. On observe alors les expressions de son visage montrant sa nervosité, voire son anxiété.

<p>5</p> 	<ul style="list-style-type: none"> – Décrivez l'image. – Quel plan est utilisé ? 	<p>Sans opérer de travelling, on repasse en gros plan sur la main de Marieme. Ici, ce n'est plus l'expression qui est importante, mais l'action : elle referme la porte ouverte par sa sœur.</p>
<p>6a</p> 	<ul style="list-style-type: none"> – Décrivez l'image. – Quel type de plan est utilisé ? 	<p>Marieme apparaît cette fois-ci en plan italien*. Elle reste à côté de la porte avant de se décider à partir. L'expression de son visage apparaît ici moins importante que ses gestes.</p>
<p>6b</p> 	<ul style="list-style-type: none"> – Décrivez l'image. – Quel type de plan est utilisé ? – Quel mouvement fait la caméra ? 	<p>En s'approchant de la caméra, Marieme passe en plan rapproché*. Pour accompagner son mouvement au cours de ce plan séquence, la caméra effectue un panoramique*.</p>
<p>6c</p> 	<ul style="list-style-type: none"> – Décrivez l'image. – Quel type de plan est utilisé ? – Quel mouvement fait la caméra ? 	<p>Marieme apparaît toujours en plan rapproché mais de dos. La caméra adopte un point de vue semi-subjectif. Elle continue de suivre le déplacement de l'héroïne en opérant un travelling*.</p>
<p>6d</p> 	<ul style="list-style-type: none"> – Décrivez l'image. – Quel type de plan est utilisé ? – Comment est le son ? 	<p>Toujours en plan rapproché, Marieme est cette fois-ci de profil. On la voit se mettre à pleurer. Le son est tout à la fois in* et off* : La musique, le thème principal du film, vient s'ajouter aux sanglots de Marieme.</p>
<p>6e</p> 	<ul style="list-style-type: none"> – Décrivez l'image. – Que pourrait-elle signifier ? Que fait la caméra ? 	<p>Le travelling de la caméra s'est achevé, Marieme est désormais hors cadre et on n'entend plus que la musique. Cette image floue, qui montre l'horizon, évoque peut-être l'avenir incertain de Marieme.</p>
<p>6f</p> 	<ul style="list-style-type: none"> – Décrivez l'image. – Quel type de plan est utilisé ? Quel mouvement fait le personnage ? 	<p>Dernière image de ce plan séquence, Marieme, en gros plan, réapparaît dans le cadre par la droite. Elle le quitte par la gauche en allant tout droit, signe de sa détermination. Son départ du cadre marque la fin du film.</p>

D) RÉSUMÉ DU FILM EN SÉQUENCES

N° DE LA SÉQUENCE	MINUTAGE	DESCRIPTION DE LA SÉQUENCE
1	00:00:00	Générique de début et match de football américain: Un match de football américain se joue dans un stade. Les joueurs sont en fait des joueuses et la plupart sont noires.
2	00:03:41	La rencontre: Marieme a seize ans, elle doit s'occuper de ses sœurs le soir. Elle ne pourra pas aller au lycée général car ses notes sont mauvaises. Dans la cour, elle rencontre trois filles, Lady, Adiatou et Fily. Elles vont ensemble à Paris dans les boutiques. Lady donne un téléphone portable à Marieme comme cadeau.
3	00:23:18	La nouvelle Marieme: Marieme change d'apparence et rackette devant un collègue. Avec ses amies, elles s'amuse dans une chambre d'hôtel. Lady offre à Marieme un collier avec son nouveau surnom, Vic. Le frère de Marieme la frappe parce qu'elle essaie de lui échapper. Lady est battue par une rivale. Dans le chaos qui suit, Marieme part avec Ismaël et l'embrasse. Elle refuse de travailler comme femme de ménage avec sa mère.
4	00:45:00	La revanche: Lady, la chef de la bande est humiliée et déprimée. Marieme veut se venger, elle se bat contre la rivale de Lady et obtient la victoire. Elle lui arrache son soutien-gorge, qu'elle montre à Lady, mais aussi à son frère, qui la félicite. Elle va voir Ismaël en pleine nuit et couche avec lui.
5	01:04:11	Le départ de Marieme: Marieme s'amuse avec ses amies lorsqu'elle voit Bébé, sa sœur, l'imiter. Elle la ramène à la maison et se fait frapper par son frère parce qu'elle a couché avec Ismaël. Elle décide de partir, fait ses adieux à ses sœurs, et rencontre Abou, un criminel, qui l'engage. Elle rencontre Lady et les autres à l'hôtel et leur fait aussi ses adieux.
6	01:22:37	Sous les ordres d'Abou: Marieme doit vendre de la drogue pour Abou dans des soirées parisiennes. Elle partage un appartement avec une prostituée, Monica, qui devient son amie. La journée, elle est habillée en homme. Elle se dispute avec Ismaël, puis avec Abou. Une fois réconciliée avec Ismaël, elle tente de rentrer chez sa mère, mais repart.
7	01:46:06	Générique de fin

E) SITOGRAPHIE

SUR LE FILM

<http://www.unifrance.org/film/37285/bande-de-filles>
https://fr.wikipedia.org/wiki/Bande_de_filles
http://www.allocine.fr/film/fichefilm_gen_cfilm=197429.html
medias.unifrance.org/medias/149/227/123797/presse/bande-de-filles-dossier-de-presse-francais.pdf
<https://www.facebook.com/bandedefilles.lefilm>

SUR LA RÉALISATRICE

https://fr.wikipedia.org/wiki/C%C3%A9line_Sciamma
<http://www.cnc.fr/web/fr/college-au-cinema1/-/ressources/4275922>
<http://www.lefigaro.fr/cinema/2014/10/23/03002-20141023ARTFIG00135-celine-sciamma-j-ai-filme-la-banlieue-et-des-filles-qui-se-cherchent.php>
<http://www.slate.fr/culture/87219/celine-sciamma-la-subversion-tranquille>

SUR LES ACTRICES

http://www.lemonde.fr/festival-de-cannes/article/2014/05/15/karidja-toure-bac-pro-option-cine_4418835_766360.html
<http://www.metronews.fr/culture/karidja-toure-la-revelation-de-bande-de-filles-j-ai-passe-un-casting-pour-jouer-dans-x-men/mocf!AUCR5FZJTrc3Q>
<http://tempsreel.nouvelobs.com/cinema/2014/10/20/OBS2578/les-4-racaillettes-de-bande-de-filles-chez-sephora-t-es-black-tu-te-fais-suivre.html>

DOSSIERS PÉDAGOGIQUES

<http://www.e-media.ch/documents/showFile.asp?ID=6245>
http://www.franksprog.dk/bande_de_filles
http://www.lentracte-sable.fr/docs/files/cinema/2014-2015/Enfants_des_Toiles/Dpeda_BandesDeFilles.pdf

SUR LA REPRÉSENTATION DES FEMMES NOIRES EN FRANCE

<http://www.slate.fr/story/93729/etre-invisible-en-france>
<http://madame.lefigaro.fr/societe/femmes-noires-a-la-une-17-couvertures-qui-ont-fait-la-difference-110615-96928>

SUR LE LANGAGE DES BANLIEUES

<http://cdlm.revues.org/729>
http://www.lexpress.fr/actualite/societe/le-ghetto-des-mots_473711.html
http://www.marianne.net/Le-langage-des-cites-un-facteur-d-exclusion_a224877.html
<http://www.metronews.fr/info/selfie-bolos-beuh-les-nouveaux-mots-des-dictionnaires-robert-et-larousse/moer!5OsT7rji4Byyw>
<http://www.atlantico.fr/decryptage/belek-dahak-hagra-comment-langage-banlieues-se-construit-vincent-mongillard-802916.html>
<http://www.dictionnairedelezone.fr>

SUR LE TCHIP

https://www.youtube.com/watch?v=e_a7znLXSHA (émission Karambolage, ARTE)
<http://www.leparisien.fr/espace-premium/actu/halte-au-tchip-en-classe-02-06-2015-4824111.php>
<http://www.slate.fr/story/102477/interdire-tchip>
<http://www.madmoizelle.com/tchip-interdit-etablissements-scolaires-fausse-bonne-idee-375277>
<http://www.lefigaro.fr/actualite-france/2015/06/02/01016-20150602ARTFIG00158-le-tchip-une-pratique-qui-exaspere-les-professeurs.php>